

# GLOBAL DISCOVERY SERVICE



РАЗВЁРТЫВАНИЕ УДАЛЁННЫХ  
РАБОЧИХ МЕСТ «ИЗ КОРОБКИ»



# НОВЫЕ ВОЗМОЖНОСТИ

«Из коробки» к рабочему месту за 15 минут или меньше

Удалённая работа\* – новая реальность после пандемии коронавируса

Цифровая трансформация для бизнеса: высокая производительность и максимальная отдача технологий

Эффективность решения – это скорость его развёртывания, безопасность и жизнестойкость.

\* по оценке Gartner, количество позиций с возможностью удалённой работы увеличится на 30-48%

# ПРОБЛЕМЫ ТРАДИЦИОННЫХ ПОДХОДОВ

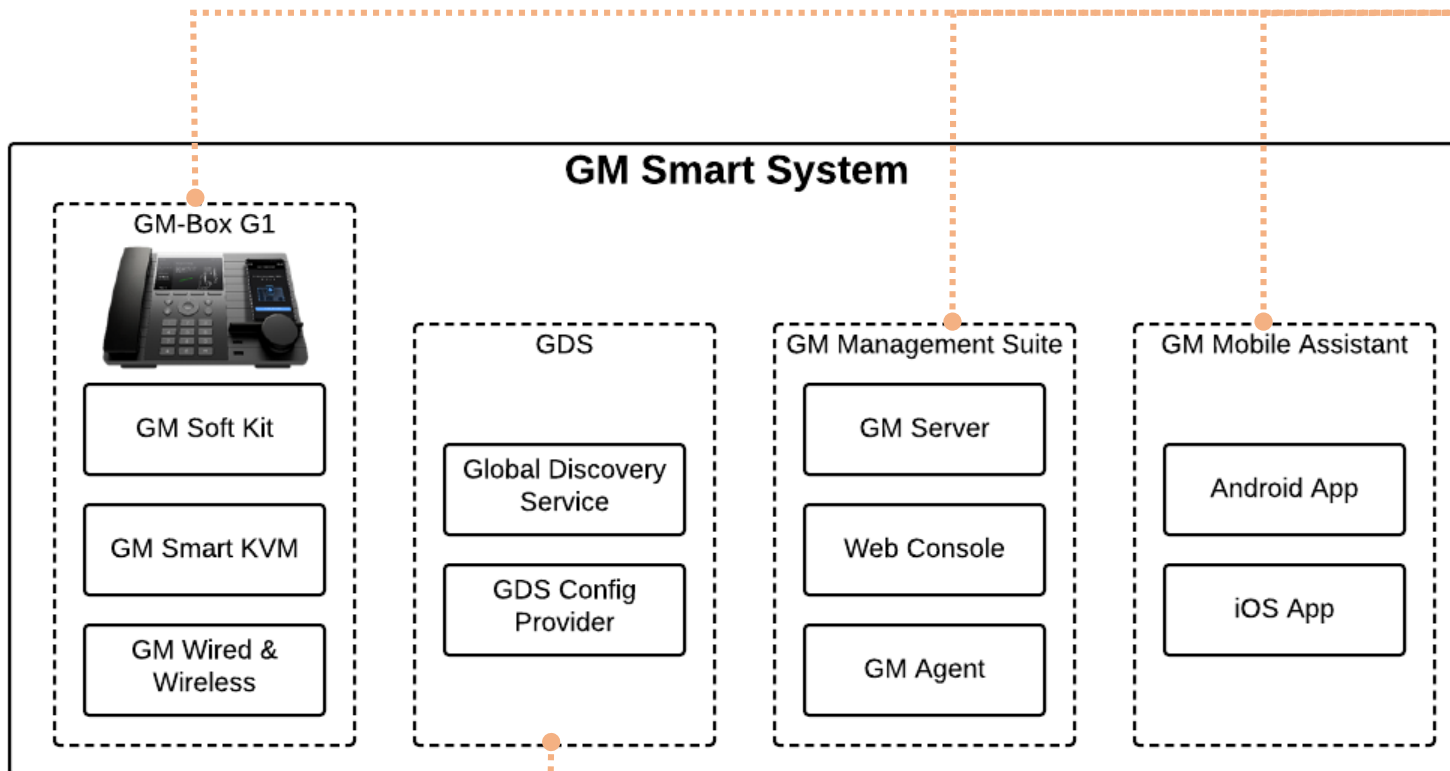
Индивидуальная настройка для каждого устройства под каждого пользователя – потеря времени и повышенные трудозатраты

Отсутствие возможности оперативной поддержки пользователей в домашних и удалённых офисах, повышенные риски утраты или нецелевого использования устройств пользователей

Удалённое управление тонкими клиентами требуют дополнительных серверных компонент, привязаны к инфраструктуре компании и не исключают предварительной настройки тонких клиентов

Открытые вопросы прозрачного доступа ко всем сервисам пользователей (VDI, IP телефония, ВКС)

# REMOTE FIRST



- Унифицированное управление устройствами пользователей
- Унифицированное применение политик безопасности
- Унифицированный доступ к информационной среде организации
- Единое устройство пользователя для доступа ко всем информационным сервисам (VDI, терминальные и веб-сервисы, IP и видеотелефония)

- Первичная настройка GM-Box:
  - Онлайн
  - Оффлайн

# КОМПОНЕНТЫ РЕШЕНИЯ: Global Discovery Service (GDS)

Сервис GDS обеспечивает автоматизацию процесса инициализации GM-Box для подключения к целевой инфраструктуре и позволяет сократить время подготовки GM-Box для начала работы до 15 минут.

## Основные компоненты сервиса:

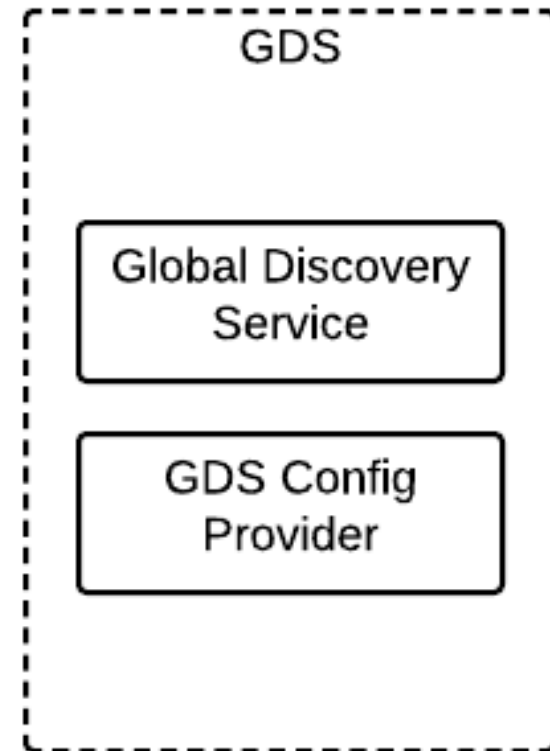
- Global Discovery Service – сервер в ЦОД Getmobit для онлайн инициализации GM-Box.
- GDS Config провайдер – сервер для размещения GDS архивов

## Варианты размещения GDS Config Provider:

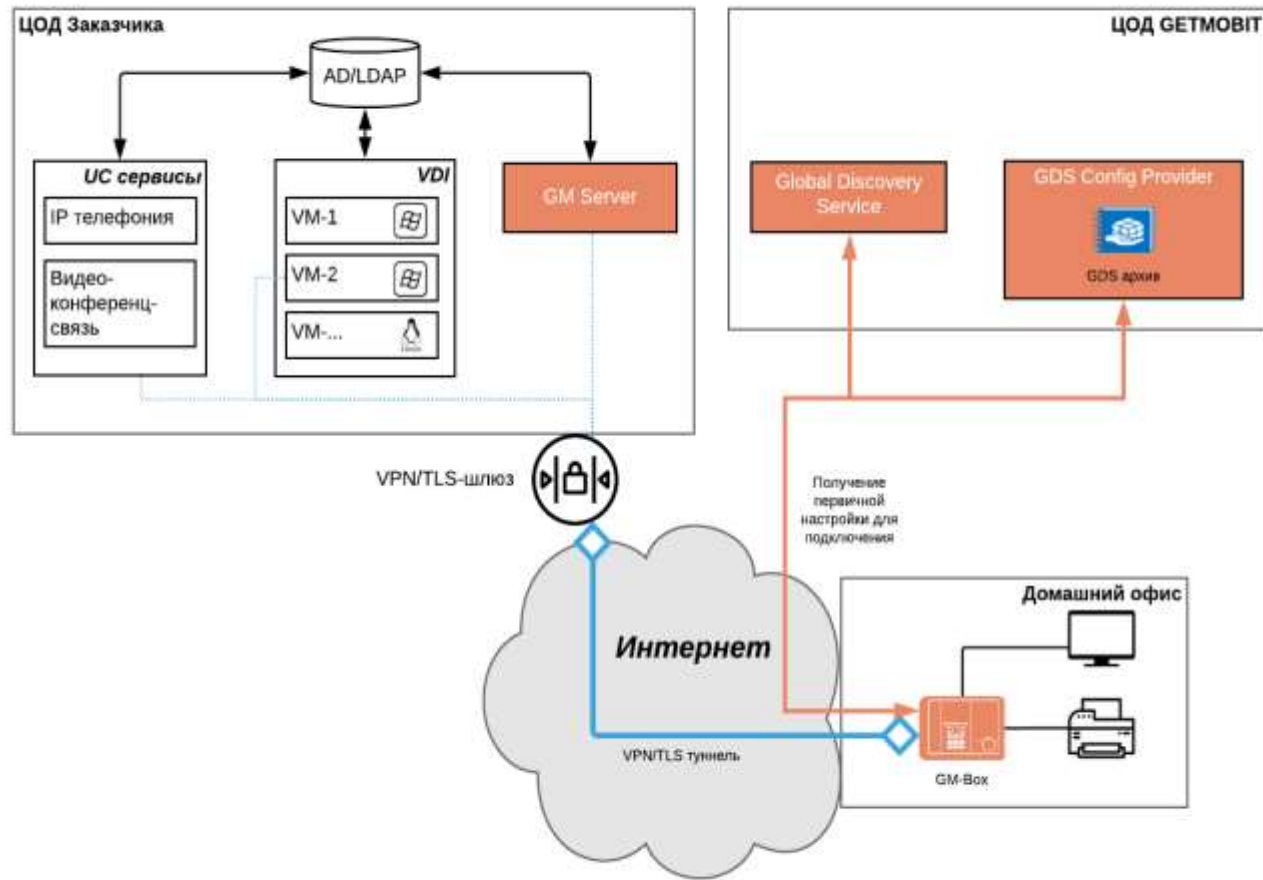
- ЦОД Getmobit
- Сервер заказчика

## Варианты инициализации:

- Онлайн
- Оффлайн (с использованием USB носителя)



# GDS: ОНЛАЙН



1. Распаковка GM-Box из коробки и подключение монитора, клавиатуры, мыши (других периферийных устройства).
2. Включение GM-Box, подключения к сети Интернет (Ethernet, Wi-Fi, 3G/4G LTE).
3. Ввод учетных данных **компании** (name@domain + пароль) для аутентификации **в сервисе GDS**.
4. GM-Box осуществляет поиск и подключение к сервису GDS. Подключение GM-Box к сервису GDS осуществляется с использованием двусторонней TLS аутентификации.
5. Сервис GDS проверяет существование указанного устройства и принадлежность компании заказчика.
6. После подтверждения принадлежности GM-Box заказчику, запрос перенаправляется в GDS Config Provider с ранее введенными учетными данными пользователя (name@domain + пароль).
7. При успешной аутентификации, GDS Config Provider осуществляет поиск в репозитории GDS архив и передачу GDS архива на устройство.
8. GM-Box проверяет целостность GDS архива, распаковывает его и применяет полученные первичные настройки.
9. После применения первичных настроек, GM-Box осуществляет VPN/TLS подключение к VPN/TLS-шлюзу и, через него, к инфраструктуре Заказчика и серверу управления GM Server.
10. GM-Box готов к эксплуатации.

# GDS: КАК ЭТО РАБОТАЕТ

## GM-Box G1

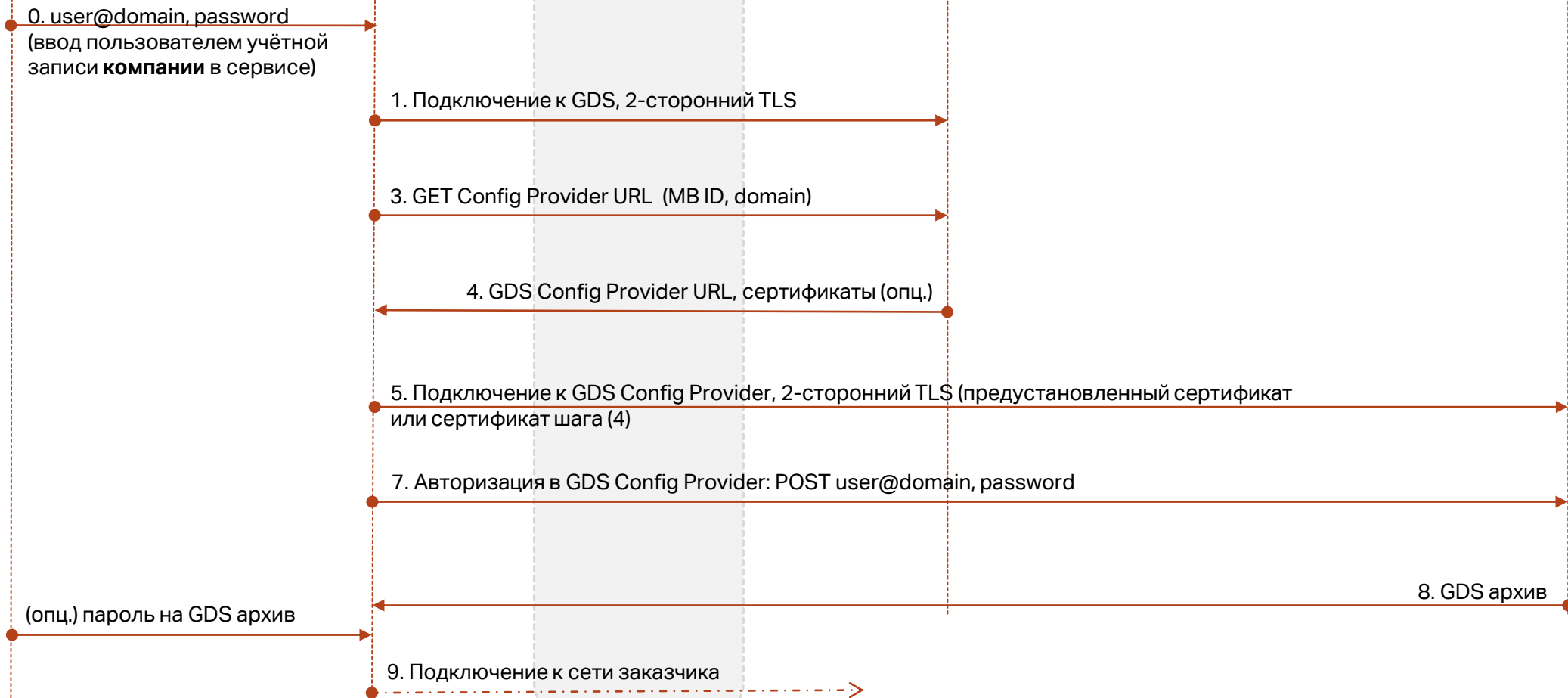


Пользователь

Internet

Global Discovery Service

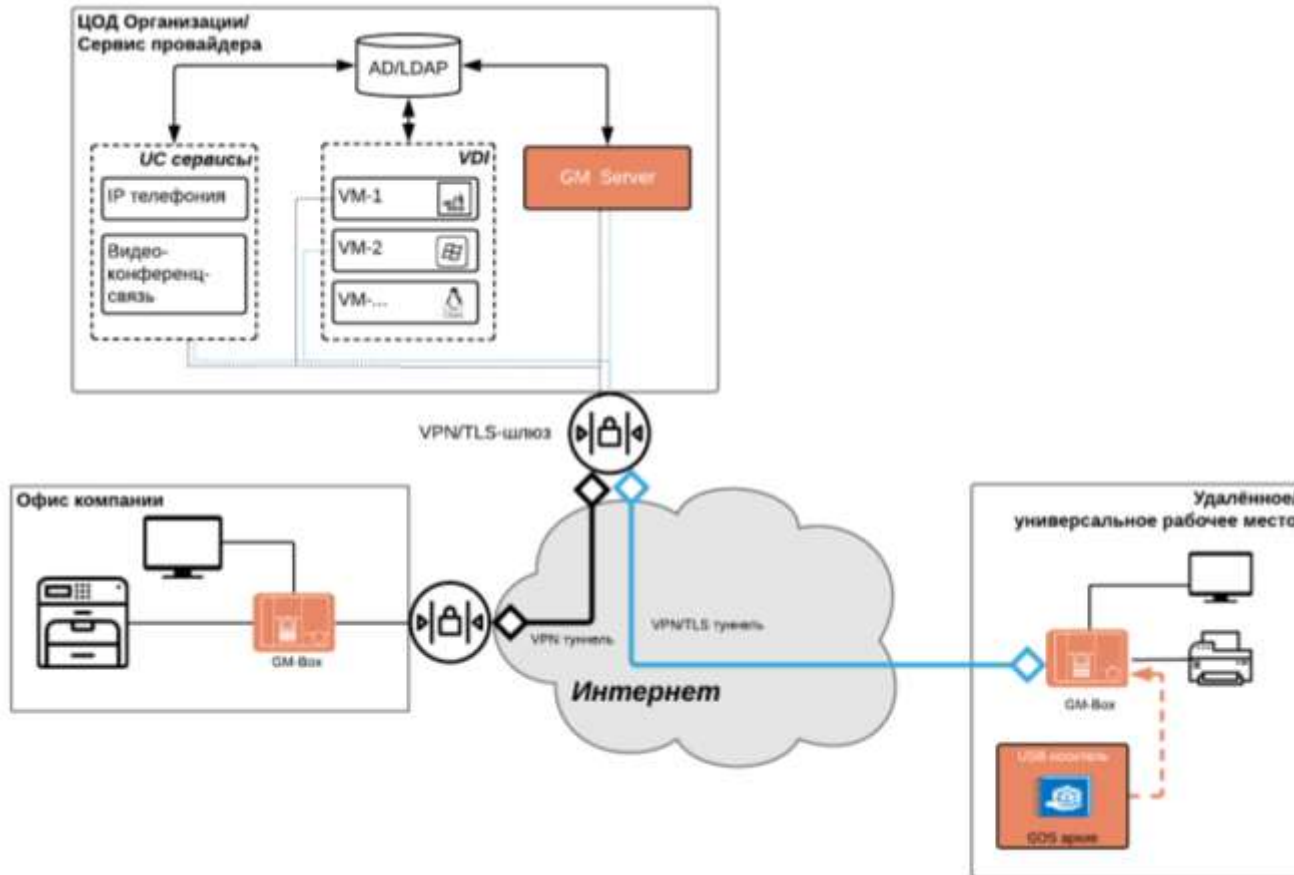
GDS Config Provider



# GDS: БЕЗОПАСНОСТЬ

РИСКИ	РЕШЕНИЕ
Использование сторонних устройств.	Для подключения к сервису GDS, GM-Vox использует 2-стороннее TLS соединение: сервис GDS проверяет сертификат GM-Vox, установленный при производстве, GM-Vox проверяет сертификат сервера. Таким образом, использование недоверенных устройств практически исключено.
Перехват информации.	Передача информации между GM-Vox и GDS осуществляется в защищённой сессии. Для начала сессии, GM-Vox и GDS взаимно проверяют действительность сертификатов.
Хранение информации для удалённого доступа (GDS архива) в интернет-сервисе	<ol style="list-style-type: none"><li>1. Для получения GDS архива, пользователь должен ввести корректные логин и пароль с GM-Vox, принадлежащего данной компании.</li><li>2. GDS архив может храниться в репозитории, размещённом в сети компании.</li><li>3. GDS архив может быть защищён паролем.</li><li>4. GDS архив может быть передан на физическом носителе (USB Flash).</li></ol>
Перехват учётных данных	Учётные данные, используемые в сервисе GDS не связаны с учётными данными конечного пользователя в информационной системе предприятия (например, AD) и необходимы только для обеспечения возможности передачи конкретного файла конфигурации для GM-Vox, принадлежащего организации.

# GDS: ОФФЛАЙН

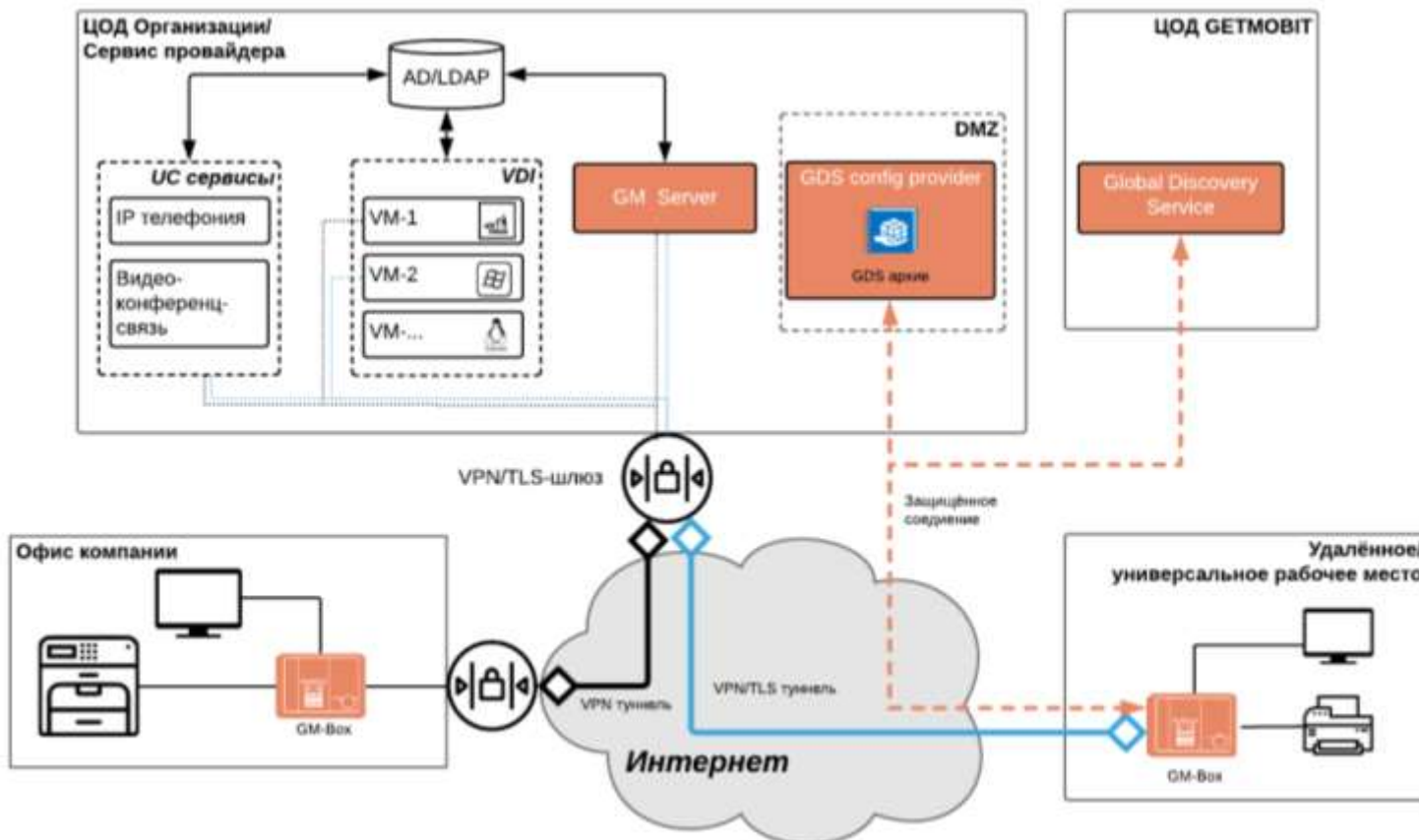


1. Распаковка GM-Box из коробки и подключение монитора, клавиатуры, мыши (других периферийных устройства).
2. Включение GM-Box, подключения к GM-Box USB носителя с GDS архивом.
3. Через меню GM-Box пользователь выбирает вариант запуска с использованием конфигурации на внешнем USB носителе.
4. GM-Box проверяет целостность GDS архива, распаковывает его и применяет полученные первичные настройки.
5. После применения первичных настроек, GM-Box осуществляет VPN/TLS подключение к VPN/TLS-шлюзу и, через него, к инфраструктуре Заказчика и серверу управления GM Server.
6. GM-Box готов к эксплуатации.

**NB:** Для офисов компании, имеющих постоянное соединение с инфраструктурой не требуется использование сервиса GDS – всю настройку осуществляет сервер управления – GM Server.

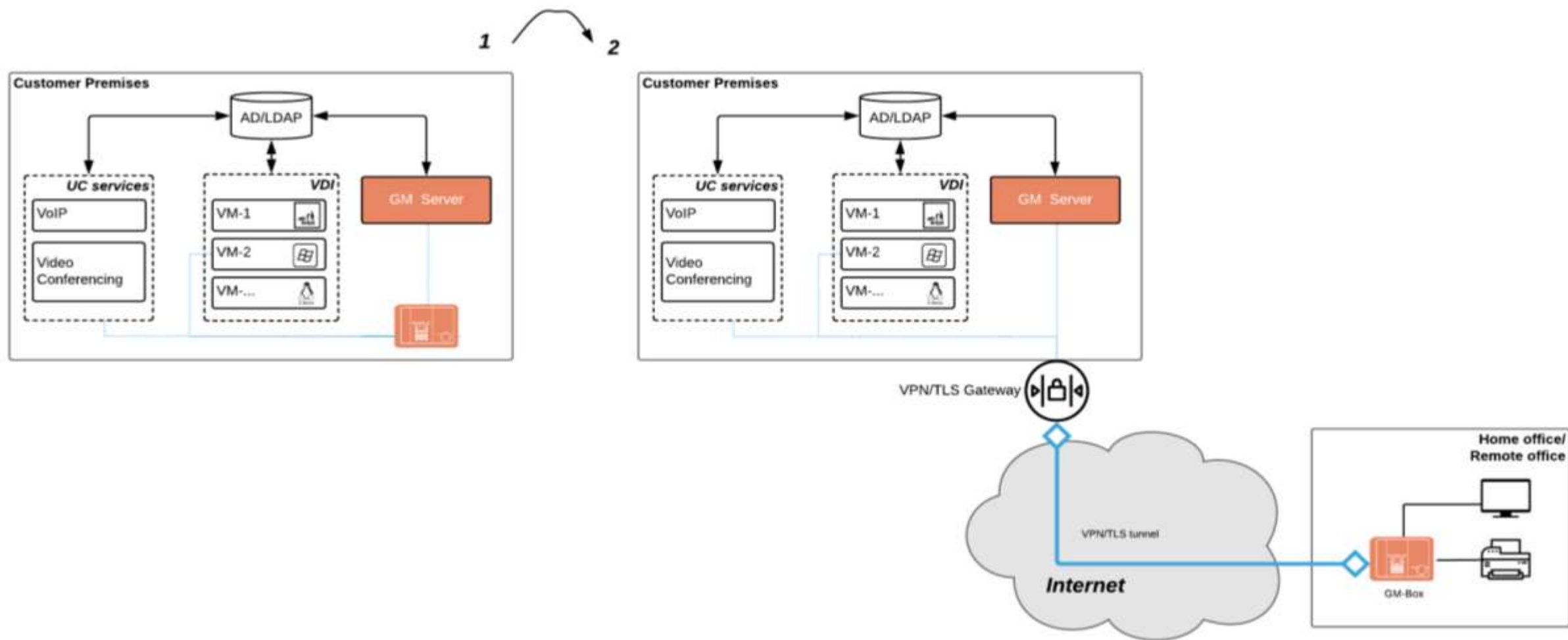


# GDS: СОБСТВЕННЫЙ GDS CONFIG PROVIDER



Global Discovery Service поддерживает возможность развёртывания GDS Config Provider в сети заказчика (сервис-провайдера)

# УДАЛЁННОЕ РАБОЧЕЕ МЕСТО БЕЗ GDS



Организация удалённых рабочих мест возможна без GDS и осуществляется в три этапа:

1. Распаковка GM-Box и подключение к сети организации
2. Автоматическое профилирование GM-Box сервером управления GM Server
3. Упаковка и отправка GM-Box конечному пользователю